

Konjunkturstatistik, löner för statlig sektor, september 2008

Salaries in The Governmental Sector, September 2008

I korta drag

Löneökningen för statlig sektor var 3,7 procent

Den preliminära genomsnittliga månadslönen för hel- och deltidsanställda inom statlig sektor var 29 030 kronor under september 2008. Detta är en ökning med 3,7 procent sedan september 2007.

Inom civilförvaltningen ökade lönerna med 3,7 procent och för försvaret ökade lönerna med 3,5 procent.

För kvinnor inom statlig sektor ökade lönerna med 4,1 procent medan männens löner ökade med 3,4 procent.

Förändringstalen är baserade på skillnader mellan de definitiva lönerna 2007 och de preliminära lönerna 2008.

Antal sysselsatta minskade med 2,3 procent

Antalet sysselsatta inom den statliga sektorn var 220 250 under september 2008. Detta är jämfört med september 2007 en minskning med 5 130 personer eller 2,3 procent. De sysselsatta var fördelade på 109 910 kvinnor och 110 340 män.

Inom civilförvaltningen var antalet sysselsatta 198 590 under september 2008. Detta är jämfört med september 2007 en minskning med 3 970 personer.

Inom försvaret minskade antalet anställda med 1 200 personer till 20 160 under samma period.

Medlingsinstitutet
National Mediation Office



Christina Eurén, tfn 08-545 292 40/45,
christina.euren@mi.se
www.mi.se

Ann-Katrin Larsson, SCB, tfn 019-17 68 80
anki.larsson@scb.se
www.scb.se

Statistiken har producerats av SCB på uppdrag av Medlingsinstitutet (MI), som ansvarar för officiell statistik inom området.

ISSN 0082-0237 Serie AM – Arbetsmarknad. Utkom den 1 december 2008.
URN:NBN:SE:SCB-2008-AM17SM0812_pdf
Tidigare publicering: Se avsnittet Fakta om statistiken.
Utgivare av Statistiska meddelanden är Mats Wadman, SCB.

Innehåll

Statistiken med kommentarer	3
Löner	3
Löneutveckling inom statlig sektor	4
Sysselsättning	4
Tabeller	5
1. Statlig sektor – genomsnittlig månadslön, fördelad efter myndighet, september 2008	5
2. Statlig sektor – genomsnittlig månadslön, inklusive retroaktiv lön, fördelad efter myndighet, september 2007	6
3. Statlig sektor – genomsnittlig månadslön fördelad efter näringsgren, september 2008	7
4. Statlig sektor – genomsnittlig månadslön, utveckling fr.o.m. september 2006 t.o.m. september 2008	8
5. Statlig sektor – genomsnittlig månadslön för Civilförvaltningen och Försvaret, utveckling fr.o.m. september 2006 t.o.m. september 2008	9
6. Statlig sektor – antal sysselsatta fördelade efter myndighet, september 2008	10
7. Statlig sektor – antal sysselsatta fördelade efter län, september 2008	11
8. Statlig sektor – antal sysselsatta fördelade efter näringsgren, september 2008	12
Fakta om statistiken	13
Inledning	13
Detta omfattar statistiken	13
Objekt och population	13
Statistiska mått	13
Variabler	14
Redovisningsgrupper	14
Så görs statistiken	14
Statistikens tillförlitlighet	15
Bortfall	15
Täckning	15
Bra att veta	15
Spridningsformer	15
Primärmaterial	15
Annan statistik	15
In English	16
Summary	16
List of tables	16
List of terms	17

Statistiken med kommentarer

Löner

Löneutvecklingen mellan september 2007 och september 2008 var för hel- och deltidstjänstgörande 3,7 procent. Kvinnornas löner ökade med 4,1 procent och männens löner ökade med 3,4 procent. Den genomsnittliga månadslönen för deltidstjänstgörande i tabellen nedan är uppräknad till heltidslön.

Genomsnittlig månadslön och procentuell förändring fördelad efter heltid/deltid

	Genomsnittlig månadslön		
	September 2007	September 2008	%
Heltidstjänstgörande			
Kvinnor	26 320	27 410	+ 4,1
Män	29 820	30 830	+ 3,4
Totalt	28 190	29 220	+ 3,7
Deltidstjänstgörande			
Kvinnor	25 020	25 970	+ 3,8
Män	30 120	31 050	+ 3,1
Totalt	26 650	27 600	+ 3,6
Hel- och deltidstjänstgörande			
Kvinnor	26 110	27 180	+ 4,1
Män	29 840	30 850	+ 3,4
Totalt	28 010	29 030	+ 3,7

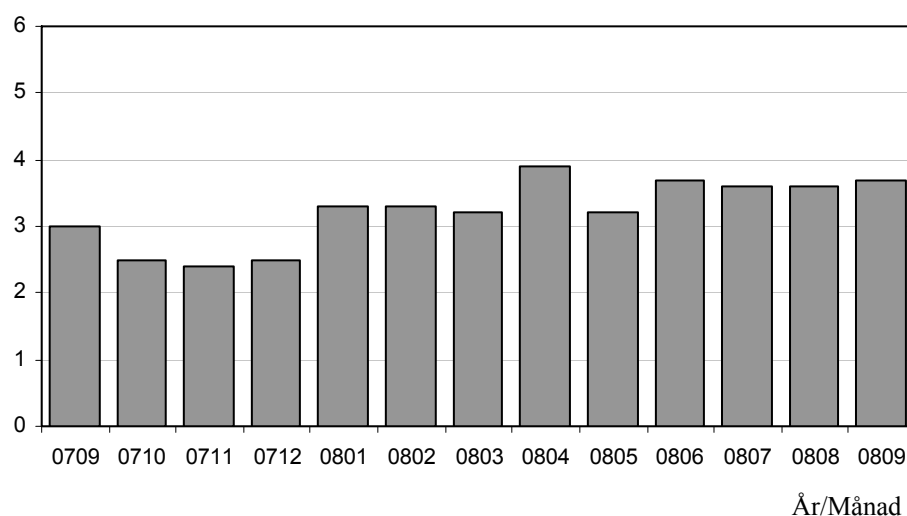
För civilförvaltningen ökade lönerna med 3,7 procent mellan september 2007 och september 2008. Försvarets löner ökade med 3,5 procent och löneökningen för den totala statliga sektorn var 3,7 procent för samma period.

Genomsnittlig månadslön och procentuell förändring fördelad efter myndighetsgrupper

	Genomsnittlig månadslön		
	September 2007	September 2008	%
Civilförvaltningen			
Kvinnor	26 090	27 140	+ 4,0
Män	29 760	30 790	+ 3,5
Totalt	27 840	28 870	+ 3,7
Försvaret			
Kvinnor	25 820	27 260	+ 5,6
Män	30 180	31 020	+ 2,8
Totalt	29 200	30 210	+ 3,5
Totalt			
Kvinnor	26 110	27 180	+ 4,1
Män	29 840	30 850	+ 3,4
Totalt	28 010	29 030	+ 3,7

Löneutveckling inom statlig sektor

Procent



Diagrammet ovan som visar löneutvecklingen inom den statliga sektorn baseras på preliminära löneuppgifter plus retroaktiv lön jämfört mot definitiva löneuppgifter 12 månader tidigare.

Sysselsättning

Antalet sysselsatta i den statliga sektorn minskade med 5 130 personer mellan september 2007 och september 2008. Civilförvaltningen minskade med 3 970 personer och försvarets minskning uppgick till 1 200 personer för samma period.

Antal sysselsatta och procentuell förändring

	Antal sysselsatta		
	September 2007	September 2008	%
Civilförvaltningen	202 550	198 590	- 2,0
Omräknat till heltidspersoner	179 390	176 310	- 1,7
Försvaret	21 360	20 160	- 5,6
Omräknat till heltidspersoner	20 320	19 310	- 5,0
Totalt	225 390	220 250	- 2,3
Omräknat till heltidspersoner	201 060	196 970	- 2,0

Tabeller

1. Statlig sektor – genomsnittlig månadslön, fördelad efter myndighet, september 2008

1. Governmental sector – average monthly salary, by authority, September 2008

Myndighet	Genomsnittlig månadslön, kronor							Förändring från föregående år	
	Heltidstjänstgörande			Deltids-tjänst-görande Totalt	Hel- och deltidstjänstgörande			Kronor	Procent
	Kvinnor	Män	Totalt		Kvinnor	Män	Totalt		
TOTALT	27 409	30 832	29 221	27 602	27 176	30 848	29 030	1 025	3,7
HELSTATLIG VERKSAMHET	27 406	30 835	29 222	27 604	27 175	30 851	29 031	1024	3,7
CIVILFÖRVALTNINGEN	27 373	30 770	29 065	27 527	27 138	30 789	28 871	1 028	3,7
Polisväsendet	25 554	29 191	27 890	26 771	25 489	29 201	27 805	478	1,7
Domstolsväsendet	27 082	36 512	29 895	25 828	26 937	36 538	29 751	220	0,7
Kriminalvården	22 945	23 166	23 070	25 473	23 056	23 398	23 244	345	1,5
Migrationsverket	25 528	27 365	26 233	26 096	25 482	27 493	26 221	921	3,6 ¹
Försäkringskassan	24 481	28 265	25 393	24 721	24 346	28 657	25 309	851	3,5
Skatteverket	26 894	31 178	28 599	26 063	26 496	31 159	28 163	1 104	4,1
Länsstyrelserna	26 380	29 003	27 504	26 054	26 243	28 870	27 322	1 186	4,5
Kronofogdemyndigheten	24 471	27 973	25 743	24 756	24 361	28 014	25 617	806	3,2
Tullverket	27 497	27 949	27 762	26 687	27 192	27 961	27 617	334	1,2
Universitet och högskolor	28 617	33 142	30 881	28 687	28 228	32 937	30 472	1 244	4,3
Lantbruksuniversitetet	27 362	31 432	29 399	28 039	27 200	31 368	29 169	848	3,0
Skogsstyrelsen	26 543	27 964	27 542	24 190	26 325	27 889	27 420	1 593	6,2 ¹
Banverket	29 466	30 229	30 077	30 287	29 424	30 257	30 083	1 367	4,8
Vägverket	29 615	30 781	30 503	30 132	29 294	30 883	30 478	2 416	8,6
Arbetsförmedlingen	26 177	27 412	26 690	24 959	25 851	27 330	26 414	437	1,7
Övriga myndigheter	30 135	33 637	31 693	28 614	29 710	33 439	31 309	1 247	4,1
FÖRSVARET	27 323	30 995	30 243	29 440	27 258	31 024	30 206	1 011	3,5
ÖVR STATLIGT LÖNE- REGLERAD VERKSAMHET	29 027	28 705	28 885	27 000	27 998	29 068	28 433	1 815	6,8

Förändringssiffrorna är baserade på skillnader mellan de definitiva lönerna 2007 och de preliminära lönerna 2008.

1) Förändringssiffran är påverkad av strukturella förändringar.

2. Statlig sektor – genomsnittlig månadslön, inklusive retroaktiv lön, fördelad efter myndighet, september 2007

2. Governmental sector – average monthly salary, including retroactive salary, by authority, September 2007

Myndighet	Genomsnittlig månadslön, kronor							Förändring från föregående år	
	Heltidstjänstgörande			Deltids- tjänst- görande Totalt	Hel- och deltidstjänstgörande			Kronor	Procent
	Kvinnor	Män	Totalt		Kvinnor	Män	Totalt		
TOTALT	26 321	29 822	28 187	26 647	26 108	29 844	28 005	821	3,0
HELSTATLIG VERKSAMHET	26 320	29 825	28 189	26 651	26 108	29 848	28 007	822	3,0
CIVILFÖRVALTNINGEN	26 304	29 733	28 026	26 580	26 089	29 760	27 843	782	2,9
Polisväsendet	25 045	28 702	27 423	26 141	24 964	28 703	27 327	486	1,8
Domstolsväsendet	26 626	36 702	29 699	25 389	26 488	36 648	29 531	690	2,4
Kriminalvården	22 646	22 831	22 751	24 841	22 729	23 035	22 899	630	2,8
Migrationsverket	24 686	26 253	25 290	25 409	24 685	26 345	25 300	528	2,1
Försäkringskassan	23 649	27 255	24 527	23 997	23 515	27 694	24 458	1 040	4,4
Skatteverket	25 747	30 011	27 453	25 083	25 402	30 027	27 059	1 108	4,3
Länsstyrelserna	25 005	27 962	26 291	24 956	24 934	27 822	26 136	782	3,1
Kronofogdemyndigheten	23 678	27 340	25 001	23 485	23 437	27 499	24 811	1 040	4,4
Tullverket	26 923	27 836	27 461	26 270	26 652	27 787	27 283	1 092	4,2
Universitet och högskolor	27 287	31 853	29 596	27 605	26 951	31 693	29 228	542	1,9
Lantbruksuniversitetet	26 566	30 403	28 536	27 308	26 365	30 429	28 321	1 081	4,0
Skogsstyrelsen	24 914	26 346	25 935	24 076	24 687	26 310	25 827	832	3,3
Banverket	27 732	28 933	28 707	29 000	27 751	28 951	28 716	1 148	4,2
Vägverket	26 175	28 649	28 021	28 647	26 030	28 795	28 062	923	3,4
Arbetsmarknadsverket	25 733	26 831	26 192	24 839	25 454	26 810	25 977	911	3,6
Övriga myndigheter	28 862	32 316	30 428	27 549	28 459	32 136	30 062	832	2,8
FÖRSVARET	25 901	30 141	29 243	28 260	25 823	30 178	29 195	1 161	4,1
ÖVR STATLIGT LÖNE- REGLERAD VERKSAMHET	26 922	27 131	27 010	25 379	26 119	27 339	26 618	200	0,8

Förändringssiffrorna är baserade på skillnader mellan de definitiva lönerna 2006 och de definitiva lönerna 2007.

3. Statlig sektor – genomsnittlig månadslön fördelad efter näringsgren, september 2008

3. Governmental sector – average monthly salary by industry sector, September 2008

Näringsgren/SNI 2002	Genomsnittlig månadslön, kronor							Förändring från föregående år	
	Heltidstjänstgörande			Deltids-tjänstgörande	Hel- och deltidstjänstgörande			Kronor	Procent
	Kvinnor	Män	Totalt	Totalt	Kvinnor	Män	Totalt		
TOTALT	27 409	30 832	29 221	27 602	27 176	30 848	29 030	1025	3,7
F Byggverksamhet	29 324	29 628	29 579	29 407	29 200	29 650	29 573	1 036	3,6 ¹
J Finansiell verksamhet	26 513	28 890	27 463	25 009	26 180	28 816	27 144	1 210	4,7
K Fastighetsverksamhet, företagstjänster	27 041	30 070	28 551	26 468	26 704	30 049	28 260	709	2,6
L Offentlig förvaltning och försvar	27 160	30 585	28 951	27 171	26 955	30 616	28 786	988	3,6
75.1 Offentlig förvaltning	29 076	32 742	30 711	27 801	28 662	32 674	30 357	1 496	5,2
75.2 Utrikesförvaltning och försvar	26 142	29 654	28 372	27 267	26 068	29 673	28 303	571	2,1
75.3 Obligatorisk socialförsäkring	24 481	28 265	25 393	24 721	24 346	28 657	25 309	742	3,0
M Utbildning	28 462	32 972	30 682	28 550	28 088	32 780	30 290	1 194	4,1
80.1 Grundskoleutbildning	26 445	27 668	26 739	21 802	25 886	27 163	26 179	716	2,8
80.3 Högskoleutbildning	28 543	33 047	30 793	28 658	28 168	32 852	30 396	1 216	4,2
80.4 Vuxenutbildning och övrig utbildning	31 923	31 574	31 766	28 863	31 645	31 574	31 614	2 259	7,7 ¹
N Hälso- och sjukvård, sociala tjänster	23 606	25 477	24 460	26 573	23 882	26 080	24 869	633	2,6
O Andra samhällliga och personliga tjänster	26 882	28 192	27 487	25 299	26 517	27 953	27 144	1 402	5,4

Förändringssiffrorna är baserade på skillnader mellan de definitiva lönerna 2007 och de preliminära lönerna 2008.

1) Förändringssiffran är påverkad av strukturella förändringar.

4. Statlig sektor – genomsnittlig månadslön, utveckling fr.o.m. september 2006 t.o.m. september 2008

4. Governmental sector – average monthly salary, from September 2006 to September 2008

Mätmånad	Genomsnittlig månadslön, kronor			Förändring från föregående år, procent		
	preliminär	preliminär+retro	definitiv	preliminär mot preliminär	preliminär+retro mot definitiv	definitiv mot definitiv
sep-06	27 060	–	27 180	4,3	–	3,7
okt-06	27 200	–	27 750	4,1	–	3,8
nov-06	27 360	–	27 820	4,0	–	3,8
dec-06	27 670	–	27 860	4,3	–	3,7
jan-07	27 730	–	27 950	4,4	–	3,8
feb-07	27 710	–	27 900	4,4	–	3,8
mar-07	27 740	–	27 940	4,3	–	3,9
apr-07	27 800	–	27 990	4,2	–	3,4
maj-07	27 890	–	28 060	4,2	–	3,7
jun-07	27 840	–	27 970	4,0	–	3,9
jul-07	27 850	–	27 970	4,0	–	3,8
aug-07	27 720	–	27 840	3,7	–	3,6
sep-07	27 910	–	28 010	3,1	–	3,0
okt-07	28 040	28 450	–	3,1	2,5	–
nov-07	28 100	28 480	–	2,7	2,4	–
dec-07	28 200	28 550	–	1,9	2,5	–
jan-08	28 200	28 870	–	1,7	3,3	–
feb-08	28 180	28 830	–	1,7	3,3	–
mar-08	28 230	28 820	–	1,8	3,2	–
apr-08	28 540	29 090	–	2,7	3,9	–
maj-08	28 590	28 970	–	2,5	3,2	–
jun-08	28 900	29 020	–	3,8	3,7	–
jul-08	28 920	28 980	–	3,8	3,6	–
aug-08	28 790	28 830	–	3,8	3,6	–
sep-08	29 030	29 030	–	4,0	3,7	–

5. Statlig sektor – genomsnittlig månadslön för Civilförvaltningen och Försvaret, utveckling fr.o.m. september 2006 t.o.m. september 2008

5. Governmental sector – average monthly salary in the Civil Service and The Defence Organization, from September 2006 to September 2008

Mätmånad	Genomsnittlig månadslön, kronor			Förändring från föregående år, procent		
	preliminär	preliminär+retro	definitiv	preliminär mot preliminär	preliminär+retro mot definitiv	definitiv mot definitiv
sep-06	27 040	–	27 160	4,3	–	3,7
okt-06	27 180	–	27 730	4,0	–	3,7
nov-06	27 340	–	27 800	4,0	–	3,8
dec-06	27 650	–	27 840	4,2	–	3,7
jan-07	27 720	–	27 930	4,5	–	3,8
feb-07	27 690	–	27 880	4,4	–	3,8
mar-07	27 710	–	27 920	4,3	–	3,9
apr-07	27 780	–	27 960	4,2	–	3,4
maj-07	27 870	–	28 040	4,2	–	3,7
jun-07	27 810	–	27 950	4,0	–	3,9
jul-07	27 830	–	27 950	4,0	–	3,8
aug-07	27 700	–	27 810	3,7	–	3,5
sep-07	27 890	–	27 980	3,1	–	3,0
okt-07	28 020	28 420	–	3,1	2,5	–
nov-07	28 070	28 460	–	2,7	2,4	–
dec-07	28 170	28 530	–	1,9	2,5	–
jan-08	28 180	28 840	–	1,7	3,3	–
feb-08	28 160	28 810	–	1,7	3,3	–
mar-08	28 210	28 800	–	1,8	3,1	–
apr-08	28 520	29 070	–	2,7	3,9	–
maj-08	28 570	28 940	–	2,5	3,2	–
jun-08	28 870	28 990	–	3,8	3,7	–
jul-08	28 890	28 950	–	3,8	3,6	–
aug-08	28 760	28 810	–	3,8	3,6	–
sep-08	29 010	29 010	–	4,0	3,7	–

6. Statlig sektor – antal sysselsatta fördelade efter myndighet, september 2008

6. Governmental sector – number of employees by authority, September 2008

Myndighet	Antal					Förändring från föregående år	Heltidspersoner	
	Samtliga	Heltids- tjänstgörande		Deltids- tjänstgörande			Antal	Därav kvinnor, procent
		Kvinnor	Män	Kvinnor	Män			
TOTALT	220 254	81 222	91 867	28 688	18 477	-5 133	196 972	49,3
HELSTATLIG VERKSAMHET	219 767	81 068	91 747	28 546	18 406	-5 169	196 610	49,3
CIVILFÖRVALTNINGEN	198 585	76 772	76 708	27 796	17 309	-3 965	176 314	52,3
Justitiedepartementet	47 538	18 424	22 741	3 617	2 756	1 024	44 456	46,2
Polisväsendet	26 005	7 994	14 402	1 901	1 708	630	24 259	37,5
Domstolsväsendet	6 070	3 937	1 727	293	113	68	5 902	69,8
Kriminalvården	9 632	3 544	4 616	816	656	64	8 826	44,9
Migrationsverket	3 030	1 612	1 005	314	99	267	2 879	63,3
Utrikesdepartementet	2 675	1 352	890	349	84	224	2 440	61,4
Försvarsdepartementet	197	81	80	15	21	23	171	49,7
Socialdepartementet	19 737	10 563	4 556	3 205	1 413	-927	17 698	70,9
Försäkringskassan	13 315	8 306	2 644	2 040	325	-1 129	12 532	77,6
Finansdepartementet	25 659	11 591	9 156	3 706	1 206	-1 307	24 185	58,9
Skatteverket	10 592	4 959	3 282	1 955	396	-512	9 957	64,2
Länsstyrelserna	5 642	2 655	1 998	679	310	-241	5 320	58,8
Kronofogdemyndigheten	2 323	1 230	706	305	82	-94	2 216	65,5
Tullverket	2 104	718	1 014	249	123	-111	2 004	44,9
Utbildningsdepartementet	60 063	19 942	19 062	12 082	8 977	-454	47 867	53,3
Universitet och högskolor	56 014	17 712	17 937	11 551	8 814	-397	44 092	52,0
Jordbruksdepartementet	7 643	2 942	2 826	1 080	795	1 376	6 711	52,5
Lantbruksuniversitetet	3 373	1 149	1 171	642	411	171	2 800	52,2
Skogsstyrelsen	1 189	273	659	42	215	-696	1 058	27,4
Miljödepartementet	4 509	1 712	1 793	615	389	129	4 144	51,5
Näringsdepartementet	17 147	4 283	11 232	813	819	-2 480	16 518	29,2
Banverket	6 603	1 248	5 028	146	181	32	6 480	20,8
Vägverket	7 045	1 479	4 758	343	465	-728	6 719	25,3
Integrations- och jämställdhetsdepartementet	457	260	139	42	16	-82	433	66,3
Kulturdepartementet	3244	1211	1026	649	358	-189	2697	56,5
Arbetsmarknadsdepartementet	9 716	4 411	3 207	1 623	475	-1 302	8 996	61,1
Arbetsförmedlingen	8 752	3 957	2 834	1 540	421	-896	8 077	61,7
FÖRSVARET	20 161	3 770	14 627	697	1 067	-1 198	19 314	21,7
RIKSDAGENS VERK	1 021	526	412	53	30	-6	982	56,6
ÖVR STATLIGT LÖNEREGLERAD VERKSAMHET	487	154	120	142	71	36	363	59,5

7. Statlig sektor – antal sysselsatta fördelade efter län, september 2008

7. Governmental sector – number of employees by county, September 2008

Län	Antal					Förändring från föregående år	Heltidspersoner	
	Samtliga	Heltids- tjänstgörande		Deltids- tjänstgörande			Antal	Därav kvinnor, procent
		Kvinnor	Män	Kvinnor	Män			
TOTALT	220 254	81 222	91 867	28 688	18 477	-5 133	196 972	49,3
Stockholm	63 825	25 709	25 681	7 730	4 705	-1 153	57 645	51,9
Uppsala	14 721	4 816	5 540	2 615	1 750	-438	12 384	49,6
Södermanland	4 109	1 661	1 709	490	249	64	3 775	51,8
Östergötland	11 748	3 956	4 820	1 770	1 202	93	10 237	48,2
Jönköping	5 666	2 041	2 640	655	330	-198	5 281	46,7
Kronoberg	3 107	1 021	1 214	546	326	-28	2 672	49,8
Kalmar	3 077	1 119	1 335	396	227	-270	2 794	48,5
Gotland	1 575	716	666	124	69	66	1 502	53,2
Blekinge	4 896	1 310	2 855	345	386	-348	4 492	33,5
Skåne	23 597	8 047	9 337	3 754	2 459	-223	20 466	49,3
Halland	3 976	1 167	1 946	572	291	-69	3 606	42,2
Västra Götaland	28 249	10 388	11 952	3 579	2 330	-759	25 374	49,0
Värmland	4 716	1 733	1 883	634	466	-358	4 185	49,9
Örebro	6 268	2 569	2 394	855	450	-42	5 658	54,0
Västmanland	3 783	1 513	1 568	426	276	-183	3 474	51,2
Dalarna	5 318	1 921	2 330	622	445	35	4 838	47,4
Gävleborg	5 129	2 022	2 156	542	409	-115	4 696	50,0
Västernorrland	6 515	2 774	2 734	688	319	-561	6 102	52,5
Jämtland	3 051	1 268	1 222	337	224	46	2 796	52,4
Västerbotten	8 330	2 734	3 277	1 333	986	-269	7 039	47,6
Norrbottnen	8 598	2 737	4 608	675	578	-423	7 958	39,2

8. Statlig sektor – antal sysselsatta fördelade efter näringsgren, september 2008

8. Governmental sector – number of employees by industry sector, September 2008

Näringsgren/SNI 2002	Antal					Förändring från föregående år	Heltidspersoner	
	Samtliga	Heltids-tjänstgörande		Deltids-tjänstgörande			Antal	Därav kvinnor, procent
		Kvinnor	Män	Kvinnor	Män			
TOTALT	220 254	81 222	91 867	28 688	18 477	-5 133	196 972	49,3
F Byggverksamhet	10 430	1 587	8 189	242	412	-1 532	10 150	17,1
J Finansiell verksamhet	920	456	302	137	25	-29	872	63,5
K Fastighetsverksamhet, företags tjänster	12 912	5 127	5 146	1 849	790	-548	11 957	53,1
L Offentlig förvaltning och försvar	125 653	50 882	55 939	12 217	6 615	-2 478	118 019	49,8
75.1 Offentlig förvaltning	49 634	22 426	18 145	6 287	2 776	-92	46 383	57,5
75.2 Utrikesförvaltning och försvar	62 704	20 150	35 150	3 890	3 514	-1 065	59 104	37,9
75.3 Obligatorisk socialförsäkring	13 315	8 306	2 644	2 040	325	-1 321	12 532	77,6
M Utbildning	60 736	19 713	19 345	12 403	9 275	-182	48 133	52,7
80.1 Grundskoleutbildning	1 282	810	261	178	33	45	1 207	76,8
80.3 Högskoleutbildning	59 387	18 871	19 056	12 218	9 242	-196	46 862	52,1
80.4 Vuxenutbildning och övrig utbildning	67	32	28	7	0	-31	63	55,6
N Hälsa- och sjukvård, sociala tjänster	6 041	2 114	1 783	1 134	1 010	-178	4 845	55,0
O Andra samhällliga och personliga tjänster	3 557	1 341	1 161	706	349	-184	2 991	56,2

Fakta om statistiken

Inledning

Detta Statistiska meddelande (SM) ingår i den löpande konjunkturlöne-statistiken och avser löner och sysselsättning inom statlig sektor. Statistiken har producerats av Statistiska centralbyrån (SCB), på uppdrag av Medlingsinstitutet (MI), som från och med 2001 ansvarar för officiell statistik inom området. Syftet med undersökningen är att månatligen belysa löner och sysselsättning inom statlig sektor i termer av nivå och utveckling. SCB har sedan 1976 utfört en undersökning i varje kvartals mittmånad av sysselsättningen inom den statliga sektorn. Efter ett betänkande från 1987 års lönekommitté har SCB fått regeringens uppdrag att tillsammans med Konjunkturinstitutet (KI) utforma en kortperiodisk lönestatistik. Från och med februari 1991 utökades därför undersökningen till att även omfatta de anställdas löner. Det främsta syftet med den utökade undersökningen är att ge underlag för konjunkturbedömningar och för analys av kostnadsutvecklingen inom den statliga sektorn. Undersökningen är en totalundersökning och är från och med januari 2000 månatlig. Detta SM innehåller uppgifter för september 2008.

Detta omfattar statistiken

Objekt och population

Populationen består av sysselsatta inom statlig förvaltning, sysselsatta vid institutioner hänförliga till statlig sektor samt sysselsatta vid socialförsäkringsfonder. Undersökningspopulationen delas upp i sysselsättnings- respektive lönepopulation. I sysselsättningspopulationen ingår alla som var anställda med lön under mät månaden. Undantagna är tjänstlediga som inte fick utbetald lön under mät månaden och anställda i utlandet. I lönepopulationen ingår alla, förutom de undantagna i sysselsättningspopulationen, som var anställda med lön under mät månaden och som då fyllt 18 men inte 65 år.

Statistiska mått

Statistiken i undersökningen redovisas i form av genomsnittliga månadslöner samt antalet sysselsatta. I månadslönen ingår grundlön, fasta- samt rörliga lönetillägg. I tabeller och tablåer redovisas genomsnittlig månadslön för heltids-tjänstgörande, deltidstjänstgörande samt hel- och deltidstjänstgörande. Den genomsnittliga månadslönen beräknas som summan av de anställdas månadslön dividerat med summan av deras tjänstgöringsomfattning. Den beräknade genomsnittliga månadslönen är alltså ett mått på den genomsnittliga ersättningen för en arbetsinsats motsvarande heltid under en månad. För både genomsnittlig månadslön och antal sysselsatta redovisas förändringen från motsvarande månad föregående år. Förändringssiffrorna är baserade på oavrundade uppgifter.

Efter tolv månader fastställs den slutliga genomsnittliga månadslönen. Det innebär att hänsyn tas till retroaktiva löneutbetalningar. De preliminära månadslönerna korrigeras med de retroaktiva lönebeloppen och de definitiva månadslönerna beräknas.

Variabler

Genomsnittlig månadslön

Med månadslön avses ersättning för månad innan avdrag gjorts, där grundlön, fasta samt rörliga lönetillägg ingår. Övertidstillägg, traktamentsersättningar samt jour- och beredskapstillägg ingår inte i den genomsnittliga månadslönen.

Antal sysselsatta

Som sysselsatt räknas den som fått lön utbetald under mät månaden oberoende av tjänstgöringens omfattning eller anställningstidens längd och där lönen inte består av enbart tillägg eller retroaktiv lön.

Heltid/deltid

Som heltidstjänstgörande betraktas den som har en tjänstgöringsomfattning på 100 procent och som deltidstjänstgörande räknas den som har en tjänstgöringsomfattning på mindre än 100 procent.

Antal heltidspersoner

Antal heltidspersoner i en redovisningsgrupp beräknas som summan av tjänstgöringens omfattning dividerat med 100 för de anställningar som tillhör redovisningsgruppen i undersökningsmaterialet.

Kön

Kvinna eller man.

Myndighet

Myndigheterna redovisas enligt Sveriges statskalender 2008.

Län

Med län avses i normalfallet individens tjänsteställe. Länsindelningen följer den regionala indelning för år 2008.

Näringsgren

Näringsgren redovisas enligt Standard för svensk näringsgrensindelning 2002, SNI 2002. Denna standard har som bas EU:s reviderade näringsgrensstandard, NACE rev.1.1 (NACE = Nomenclature Générale des Activités Economiques dans les Communautés Européennes).

Redovisningsgrupper

I SM-statistiken sker indelning på myndigheter, län, näringsgren (SNI 2002), kön och hel- respektive deltidstjänstgörande. Specialbearbetning kan göras på en finare redovisningsnivå eftersom materialet är totalräknat.

Så görs statistiken

Uppgifterna samlas in från olika administrativa datalönesystem. Det insamlade materialet genomgår en manuell och maskinell redigering i syfte att kontrollera uppgifternas rimlighet. För respektive myndighet jämförs uppgifterna mot de inkomna uppgifterna föregående månad. Vid tveksamheter tas kontakt med myndigheten för att få en bekräftelse på att uppgifterna är korrekta eller för att justera eventuella felaktigheter.

Statistikens tillförlitlighet

Bortfall

Bortfall utgörs av icke inrapporterade anställda på myndigheter och institut som vanligen inkommer. Utöver dessa finns det tyvärr några myndigheter och främst stiftelser eller institutioner som inte har lönesystem som klarar av att leverera de efterfrågade statistikuppgifterna. Dessa uppskattas bestå av cirka 2 900 personer, vilket motsvarar cirka 1,3 procent.

Täckning

Vid uppdelning mellan olika sektorer uppstår ibland tveksamheter om vilken sektor en enhet ska tillhöra. Vissa mindre enheter kan då ”ramla mellan stolarna”.

Bra att veta

Spridningsformer

Undersökningen presenteras huvudsakligen i detta Statistiska meddelande samt i de statistiska databaserna på www.scb.se/databaser/ssd.asp.

Primärmaterial

Uppgifterna är sekretesskyddade varför uppgifterna om enskilda individer inte lämnas ut till någon annan än individen själv. I undantagsfall efter särskild prövning kan forskare få tillgång till avidentifierat individmaterial för egna bearbetningar. Avidentifieringen görs då så att enskilda individer inte kan urskiljas.

Annan statistik

SCB producerar även motsvarande konjunkturstatistik för privat sektor samt för kommuner och landsting. Detta redovisas bland annat i Statistiska meddelanden för respektive undersökning. Löneuppgifter för den statliga sektorn redovisas också på årsbasis. Arbetskraftsundersökningarna (AKU) ger statistik över sysselsättningen för hela ekonomin. Det finns även en företagsbaserad kvartalsstatistik över sysselsättning för hela arbetsmarknaden (KS). Ovanstående undersökningar publiceras också i statistiska meddelanden serie AM.

Mer information om statistiken och dess kvalitet ges i en särskild [Beskrivning av statistiken](#) på SCB:s webbplats, www.scb.se.

In English

Summary

The average monthly salary for salaried employees in the governmental sector was SEK 29 030 during September 2008. Since September 2007, the monthly salary has increased by an average of 3.7 percent. For women the salaries increased by an average of 4.1 percent and for men the salaries increased by an average of 3.4 percent.

During September 2008 a total of about 220 250 persons were employed in the governmental sector, 5 130 less than September 2007. About 109 910 of these employees were women and 110 340 were men.

Since 1976 Statistics Sweden (SCB) has collected data for the middle of the month of each quarter on employment in the governmental sector. The data are used mainly in producing various employment estimates and forecasts for use in the national budgets and long-range forecasts.

After a report from the Wages and Salaries Committee in 1987, Statistics Sweden and the National Institute of Economic Research received a government commission to develop short-term statistics on wages and salaries. In February 1991 the survey expanded to include also the wages and salaries paid to employees. The main aim of the expanded survey is to provide a basis for estimations of economic trends and for analyses of cost trends in the governmental sector. Since 2001, the survey is carried out by Statistics Sweden at the request of the National Mediation Office. Since January 2000 the survey has been conducted on a monthly basis.

The population consists of employees with state-regulated wages or salaries at all government authorities, government ministries, public utilities and national insurance offices. The target population is divided into employment population and salary population.

List of tables

1. Governmental sector – average monthly salary, by authority, September 2008	5
2. Governmental sector – average monthly salary, including retroactive salary, by authority, September 2007	6
3. Governmental sector – average monthly salary by industry sector, September 2008	7
4. Governmental sector – average monthly salary, from September 2006 to September 2008	8
5. Governmental sector – average monthly salary in the Civil Service and The Defence Organization, from September 2006 to September 2008	9
6. Governmental sector – number of employees by authority, September 2008	10
7. Governmental sector – number of employees by county, September 2008	11
8. Governmental sector – number of employees by industry sector, September 2008	12

List of terms

antal	number
Arbetsmarknadsdepartementet	Ministry of Employment
civilförvaltningen	Civil service
deltidstjänstgörande	part-time employees
Finansdepartementet	Ministry of Finance
Försvarsdepartementet	Ministry of Defence
försvaret	Defence Organization
heltidstjänstgörande	full-time employees
Integrations- och jämsällldhetsdepartementet	Ministry of Integration and Gender Equality
Jordbruksdepartementet	Ministry of Agriculture, Food and Fisheries
Justitedepartementet	Ministry of Justice
Kulturdepartementet	Ministry of Culture
kvinnor	Female
län	County
Miljödepartementet	Ministry of the Environment
myndighet	Authority
månadslön	monthly salary
män	Male
Näringsdepartementet	Ministry of Enterprise, Energy and Communications
näringsgren	industry sector
heltidspersoner	full-time equivalents
Riksdagens verk	The Parliament Agencies
samtliga	total, all
Socialdepartementet	Ministry of Health and Social Affairs
statlig sektor	governmental sector
statlig verksamhet	government activity
summa	Sum
sysselsatta	Employees
Utbildningsdepartementet	Ministry of Education and Research
Utrikesdepartementet	Ministry for Foreign Affairs
totalt	total
övrig statligt lönereglerad verksamhet	state-subsidized activity